

Sytuacja na wadowickim rynku pracy we wrześniu 2017 r.

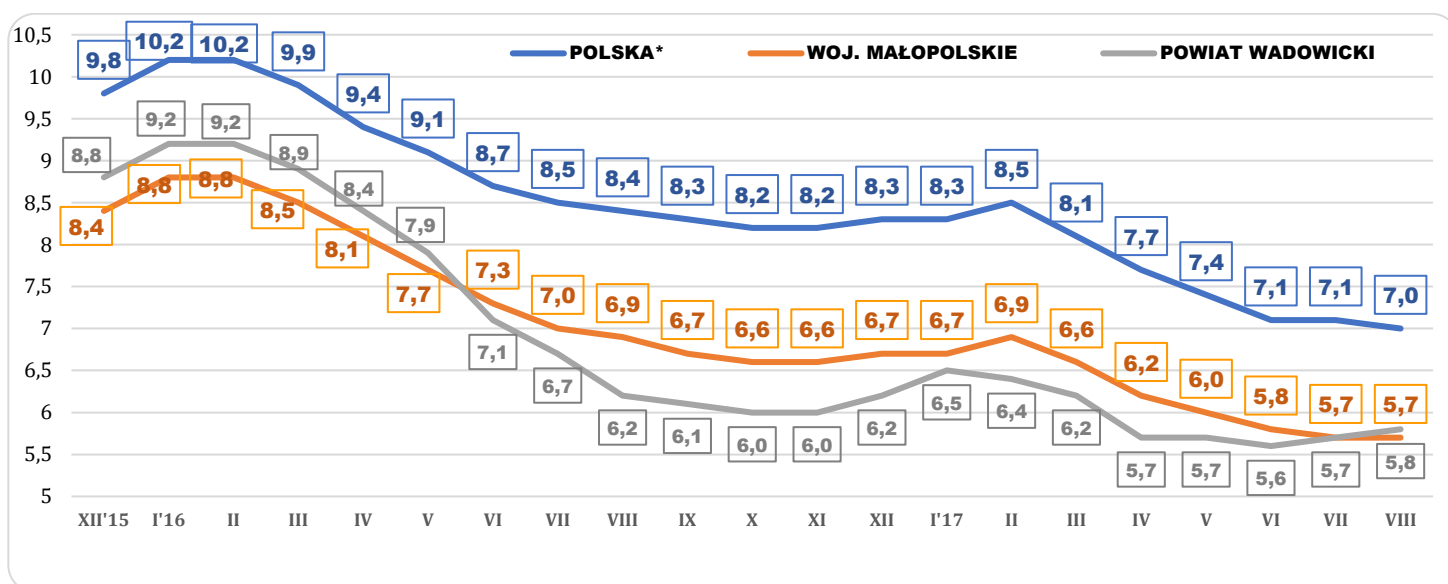
STOPA BEZROBOCIA

Ministerstwo Rodziny, Pracy i Polityki Społecznej przedstawiło w komunikacie wstępne dane: „6,9% - tyle we wrześniu br. wyniosła stopa bezrobocia. To o 1,4 pkt. proc. mniej niż przed rokiem i o 0,1 pkt. proc. mniej niż miesiąc temu. Jeśli GUS je potwierdzi, będzie to najniższy wynik od 1991 roku.”

Tymczasem, wg ostatnich danych GUS, stopa bezrobocia w powiecie wadowickim w końcu miesiąca sierpnia 2017 r. ukształtowała się na poziomie **5,8%**. Dla województwa małopolskiego wynosiła 5,7%, natomiast w kraju jej poziom wyniósł 7,0%. Oznacza to, że stopa bezrobocia w powiecie była niższa o 0,2 punktu procentowego od wskaźnika krajowego, ale o 0,1 p.p. wyższa od stopy w województwie. W porównaniu do poprzedniego miesiąca br. stopa bezrobocia w powiecie utrzymała się na tym samym poziomie.



Wykres 1. Stopa bezrobocia w Polsce, województwie małopolskim oraz powiecie wadowickim



LICZBA BEZROBOTNYCH

Na koniec miesiąca **września 2017 r.** w ewidencji Powiatowego Urzędu Pracy w Wadowicach zarejestrowanych było **3386 osób bezrobotnych**. Liczba ta zmniejszyła się o 7 osób w porównaniu do ilości bezrobotnych figurujących w rejestrach tut. Urzędu miesiąc wcześniej.

Wśród zarejestrowanych bezrobotnych większość, bo aż 58,62% stanowią kobiety. Liczba bezrobotnych kobiet zmniejszyła się o 23 osoby w odniesieniu do miesiąca poprzedniego, natomiast ich odsetek w stosunku do ogółu bezrobotnych zmniejszył się o 0,56 p.p. w porównaniu do końca poprzedniego miesiąca. W końcu miesiąca września liczba zarejestrowanych bezrobotnych kobiet wynosiła 1985.

Wśród zarejestrowanych bezrobotnych zdecydowana większość – 3023 osoby (89,28%) stanowią osoby poprzednio pracujące, z czego 237 osób to bezrobotni zwolnieni z przyczyn dotyczących zakładu pracy, co stanowi 7,0 % ogółu i 7,84 % dotychczas pracujących.

W ślad za spadkiem liczby bezrobotnych nastąpił niewielki spadek liczby bezrobotnych mieszkańców wsi powiatu (-5 osób). Udział bezrobotnych zamieszkałych na wsi w ogólnej liczbie zarejestrowanych bezrobotnych w powiecie wadowickim w porównaniu do końca sierpnia 2017 r. zmienił się nieznacznie i wynosi 64,97% (spadek o 0,01 p.p.).

Na koniec miesiąca września 2017 r. zmniejszyła się liczba osób uprawnionych do pobierania zasiłku dla bezrobotnych; na koniec września br. uprawnionych do tego świadczenia było 536. Stanowiły one 15,83% ogółu bezrobotnych.

Liczba zasiłkobiorców w wrześniu 2017 roku w porównaniu do stanu z końca sierpnia 2017 roku zmniejszyła się o 50 osób.

BEZROBOTNI W GMINACH POWIATU WADOWICKIEGO

Według stanu na koniec września 2017 roku udział bezrobotnych zamieszkałych w poszczególnych gminach do ogólnej liczby zarejestrowanych w PUP bezrobotnych to przedział **od 2,45 % w gminie Mucharz do 38,98 % w gminie Andrychów.**

W miesiącu wrześniu spadek liczby bezrobotnych odnotowano w gminach: Brzeźnica, Kalwaria Zebrzydowska, Mucharz, Stryszów i Wieprz. W pozostałych gminach odnotowano nieznaczne przyrosty liczby bezrobotnych.

Tabela 1. Liczba zarejestrowanych bezrobotnych w gminach powiatu wadowickiego – porównanie sierpień 2017 r. do września 2017 r.

WYSZCZEGÓLNIENIE		ANDRYCHÓW	BRZEŹNICA	KALWARIA ZEBRZYDOWSKA	LANGKORONA	MUCHARZ	SPYTKOWICE	STRYSZÓW	TOMICE	WADOWICE	WIEPRZ	RAZEM
VIII'2017	l. os.	1307	149	326	123	89	146	157	135	721	240	3393
	%	38,52	4,39	9,61	3,63	2,62	4,30	4,63	3,98	21,25	7,07	100,00
IX'2017	l. os.	1320	139	306	124	83	148	149	144	742	231	3386
	%	38,98	4,11	9,04	3,66	2,45	4,37	4,40	4,25	21,91	6,82	100,00
Zmiana	l. os.	13	-10	-20	1	-6	2	-8	9	21	-9	-7
	p.p.	0,46	-0,29	-0,57	0,04	-0,17	0,07	-0,23	0,27	0,66	-0,25	

FLUKTUACJA BEZROBOTNYCH

Zmiany w zakresie liczby bezrobotnych wynikały z relacji zachodzących pomiędzy liczbą rejestrujących się bezrobotnych (napływem), a liczebnością wyrejestrowanych bezrobotnych (odpływem).

W miesiącu wrześniu 2017 roku, w porównaniu do miesiąca sierpnia 2017 r., odnotowano wzrost rejestracji bezrobotnych (o 97 osób) oraz wzrost liczby wyłączeń z ewidencji (o 188 osób).

W miesiącu wrześniu 2017 r. w Powiatowym Urzędzie Pracy w Wadowicach **zarejestrowały się 574 osoby**, z czego:

- 175 osób zarejestrowało się po raz pierwszy, natomiast dla 399 osób była to kolejna rejestracja;
- 478 osób to poprzednio pracujący, natomiast 96 osób to bezrobotni, którzy dotychczas nie pracowali.

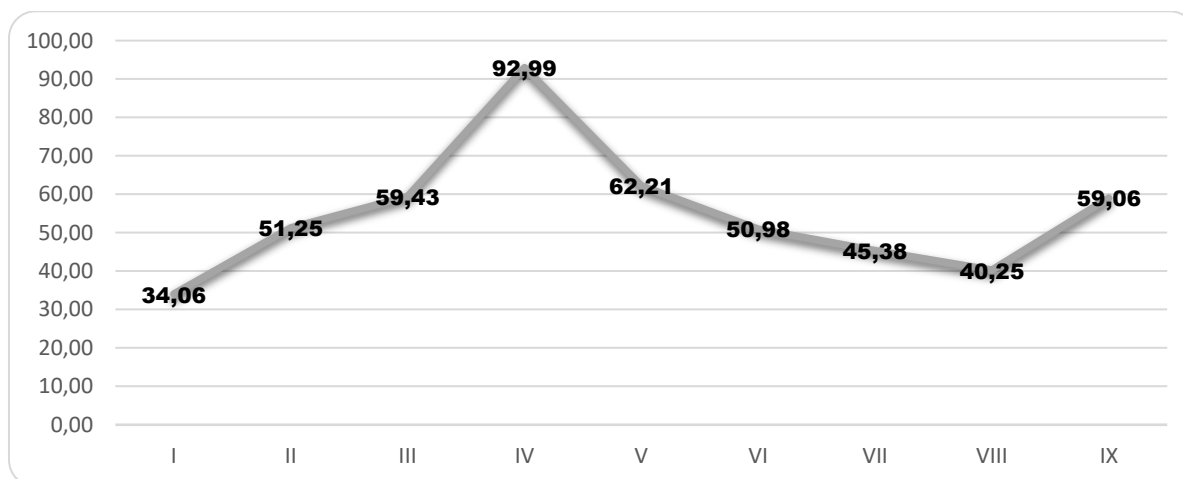
W okresie: styczeń – wrzesień 2017 r. zarejestrowało się łącznie 4627 bezrobotnych (w tym 2351 kobiet) i jest to o 737 osób mniej niż w ciągu trzech kwartałów roku poprzedniego.

W miesiącu wrześniu br. **wyrejestrowano 581 osób bezrobotnych** tj. 188 osób więcej niż w m-cu sierpniu br.

Główną przyczynę wyrejestrowań, podobnie jak w poprzednich miesiącach, stanowiło **podjęcie pracy**, w wyniku czego z rejestru bezrobotnych skreślono **339 osób (58,35 % ogółu wyłączeń z ewidencji)**. Pracę niesubsydiowaną podjęły 294 osoby, a subsydiowaną – 45 osób.

Wskaźnik płynności rynku pracy (tj. stosunek liczby bezrobotnych podejmujących pracę do liczby nowo zarejestrowanych) w wrześniu 2017 r. wyniósł 59,06. Był on wyższy o 18, 81 p.p. od miesiąca sierpnia. W m-cu wrześniu ubiegłego roku wskaźnik płynności rynku pracy wynosił 52,08%.

Wykres 2. Wskaźnik płynności rynku pracy



Drugą, co do wielkości liczbowej przyczyną utraty statusu bezrobotnego było **niepotwierdzenie gotowości do pracy** – 108 osób tj. 18,59 % nie potwierdziło gotowości do podjęcia zatrudnienia.

Dobrowolnie ze statusu bezrobotnego zrezygnowało 47 osób tj. 8,09 %, natomiast z powodu **odmowy bez uzasadnionej przyczyny przyjęcia propozycji odpowiedniej pracy lub innej formy pomocy** wyłączono z ewidencji bezrobotnych **11 osób**, tj. 1,89 %.

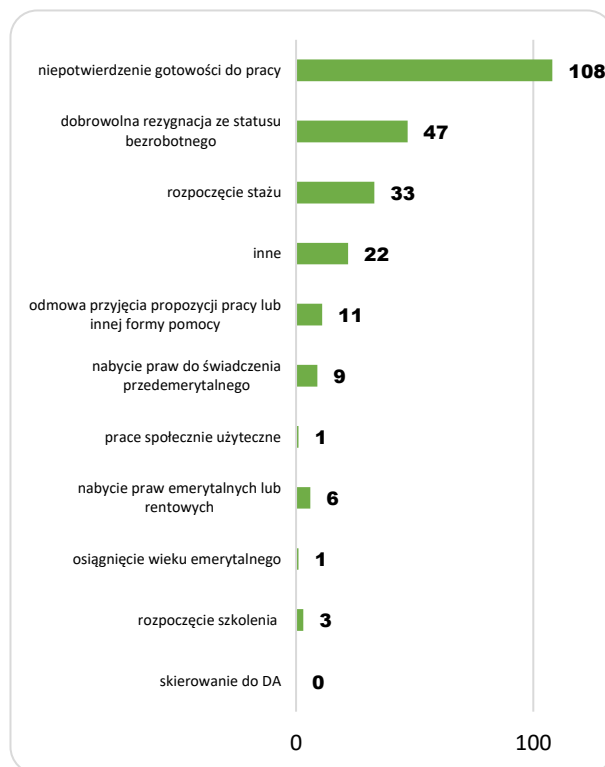
W związku z zakończeniem aktywności zawodowej w m-cu wrześniu wyłączono **16 osób**, w tym: z powodu nabycia praw do świadczenia przedemerytalnego **9 osób**; nabycia praw emerytalnych lub rentowych **6 osób** oraz w związku z osiągnięciem wieku emerytalnego **1 osobę**.

W miesiącu wrześniu br. odpływ z ewidencji osób bezrobotnych (czasowe zawieszenie statusu) związany był także z rozpoczęciem:

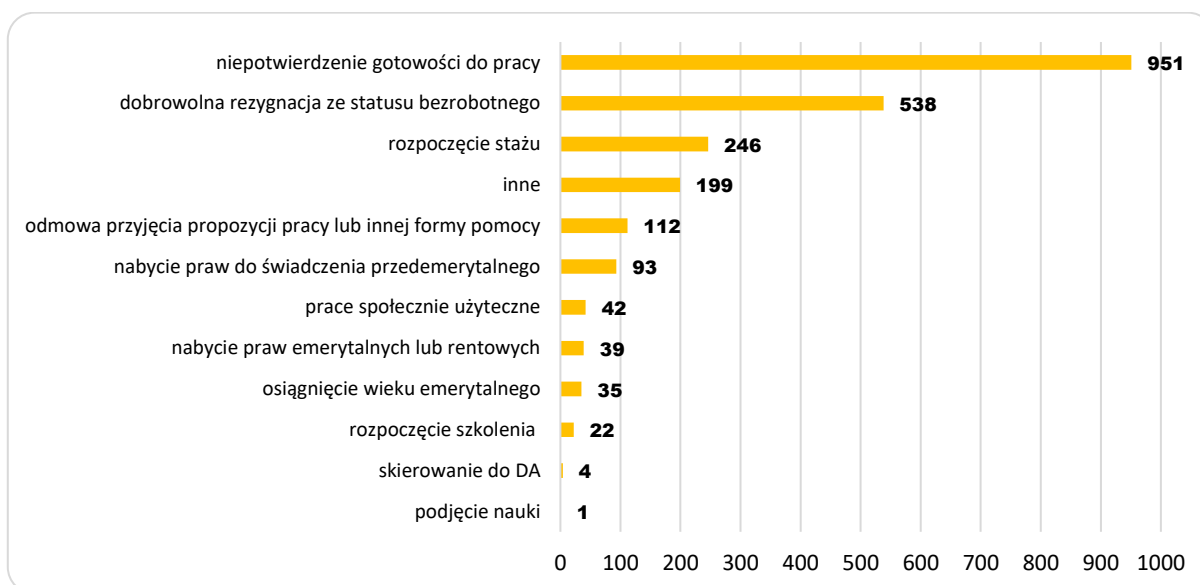
- stażu – 33 osoby,
- prac społecznie użytecznych – 1 osoba,
- szkolenia – 3 osoby.

Od początku 2017 roku wyrejestrowano 4785 osób. W analogicznym okresie roku 2016 wyrejestrowano 6950 osoby. Oznacza to, że odpływ w okresie trzech kwartałów roku bieżącego był niższy o 2165 osób niż w analogicznym okresie roku 2016.

Wykres 3. Przyczyny utraty statusu we IX 2017



Wykres 3. Przyczyny wyłączeń od początku 2017 r.



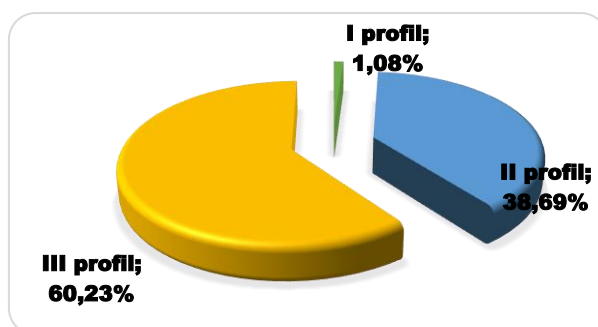
Od początku roku pracę podjęły 2503 osoby co stanowi 52,31% ogółu wyrejestrowanych.

PROFILE POMOCY

W wrześniu br. przeprowadzono 545 wywiadów zakończonych ustaleniem profilu pomocy. W końcu miesiąca liczba bezrobotnych z ustalonym profilem pomocy to 3249 osób, w tym:

- profil pomocy I – **35 osób**,
- profil pomocy II – **1257 osób**,
- profil pomocy III – **1957 osób**.

Wykres 4. Procentowy udział bezrobotnych wg profilu pomocy – stan na 30.09.2017 r.



Od początku roku przeprowadzono 4524 wywiady związane z ustaleniem profilu pomocy. Żadna osoba nie odmówiła poddania się profilowaniu.

WOLNE MIEJSCA PRACY I AKTYWIZACJI ZAWODOWEJ

W miesiącu wrześniu 2017 r. do Powiatowego Urzędu Pracy w Wadowicach wpłynęło **315 wolnych miejsc pracy** (zatrudnienie lub inna praca zarobkowa) i **aktywizacji zawodowej**, tj. o 8 więcej niż w poprzednim miesiącu, ale o 75 mniej niż w wrześniu 2016 r.

Zakłady pracy z sektora prywatnego zgłosiły 302 wolne miejsca pracy i aktywizacji zawodowej, natomiast 13 pochodziło od pracodawców z sektora publicznego.

Dla **osób niepełnosprawnych** skierowanych było 11 ofert pracy.

Od początku roku zgłoszono 3036 wolnych miejsc pracy i aktywizacji zawodowej, ale było to o 331 mniej niż analogicznym okresie roku poprzedniego.

Na dzień 30 września br. do dyspozycji bezrobotnych pozostawało 396 wolnych miejsc pracy i aktywizacji zawodowej.



STRUKTURA BEZROBOTNYCH

Poniżej przedstawiono wybrane kategorie osób bezrobotnych oraz ich udział w bezrobociu w powiecie wadowickim na koniec m-ca września 2017 roku oraz dokonano porównania w stosunku do liczby oraz udziału w ogólnej liczbie bezrobotnych wykazanych w miesiącu czerwcu 2017 r. (statystyka dotycząca struktury bezrobotnych sporządzana jest w okresach kwartalnych).

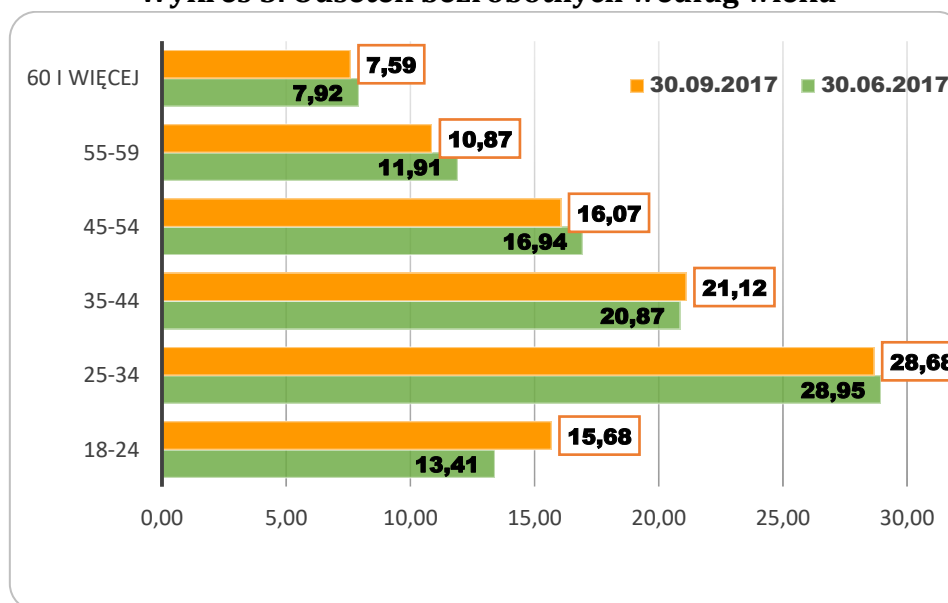
Bezrobotni według wieku

Spadek liczby zarejestrowanych osób w stosunku do poprzedniego kwartału miał miejsce we wszystkich kategoriach wiekowych powyżej 45 roku życia i również w tych grupach spadł odsetek bezrobotnych. W dniu 30 września br. nadal najliczniejszą grupą bezrobotnych są osoby młode, w przedziale wiekowym 25 – 34 lata, co stanowi 28,68% ogólnej liczby bezrobotnych. Najmniejszy, nieco ponad 7% odsetek stanowią bezrobotni z „najstarszej” grupy wiekowej.

Tabela 2. Struktura bezrobotnych wg wieku

wyszczególnienie	30.06.2017		30.09.2017		Wzrost/ spadek	
	l. osób	% udział	l. osób	% udział	l. osób	% udział
18-24	440	13,41	531	15,68	91	2,28
25-34	950	28,95	971	28,68	21	-0,27
35-44	685	20,87	715	21,12	30	0,24
45-54	556	16,94	544	16,07	-12	-0,87
55-59	391	11,91	368	10,87	-23	-1,05
60 i więcej	260	7,92	257	7,59	-3	-0,33
Razem	3282	100,00	3386	100,00	104	0

Wykres 5. Odsetek bezrobotnych według wieku



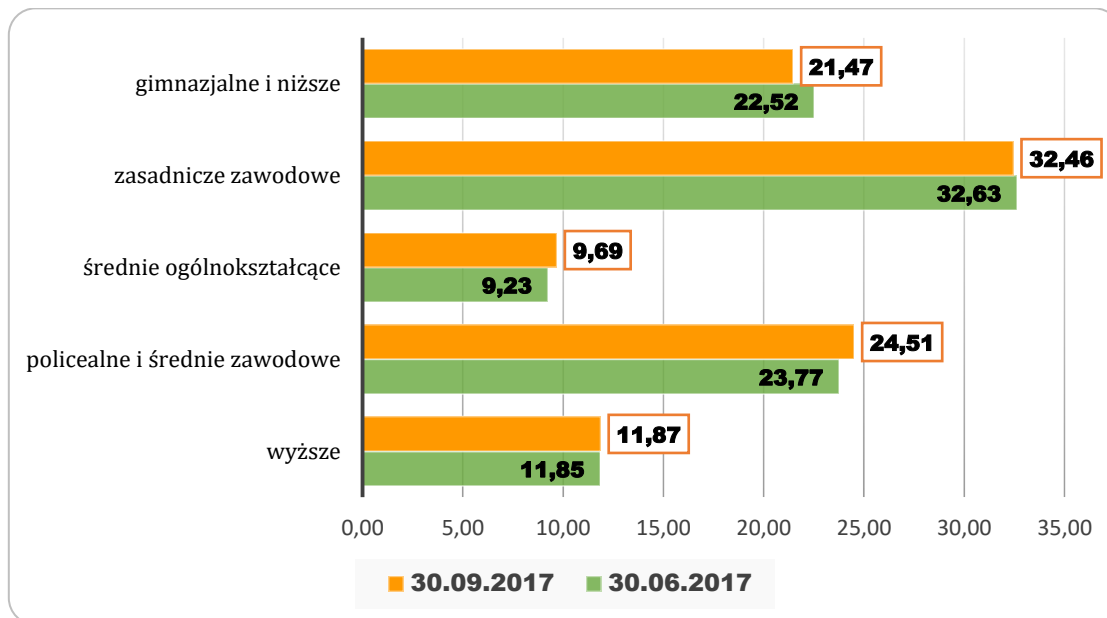
Bezrobotni według poziomu wykształcenia

Wzrost liczby zarejestrowanych bezrobotnych odnotowano niemal we wszystkich kategoriach – najliczniejszy dotyczył grona osób legitymujących się wykształceniem policealnym i średnim zawodowym – o 50 osób. Liczba osób z wykształceniem zasadniczym zawodowym wzrosła o 28, natomiast z wykształceniem średnim ogólnokształcącym o 25 osób. W końcu września 2017 r. udziały poszczególnych grup w ogólnym stanie bezrobocia w zasadzie nie uległy szczególnym zmianom w porównaniu do sytuacji, która miała miejsce w poprzednim kwartale. Niezmiennie największą grupę stanowiły osoby z wykształceniem zasadniczym zawodowym – 32,46%, policealnym i średnim zawodowym – 24,51% oraz gimnazjalnym i niższym – 21,47%. Najmniej liczna grupa bezrobotnych posiadała wykształcenie średnie ogólnokształcące.

Tabela 3. Struktura bezrobotnych wg wykształcenia

wyszczególnienie	30.06.2017		30.09.2017		Wzrost/ spadek	
	l. osób	% udział	l. osób	% udział	l. osób	% udział
wyższe	389	11,85	402	11,87	13	0,02
policealne i średnie zawodowe	780	23,77	830	24,51	50	0,75
średnie ogólnokształcące	303	9,23	328	9,69	25	0,45
zasadnicze zawodowe	1071	32,63	1099	32,46	28	-0,18
gimnazjalne i niższe	739	22,52	727	21,47	-12	-1,05
Razem	3282	100,00	3386	100,00	104	0

Wykres 6. Odsetek bezrobotnych według wykształcenia



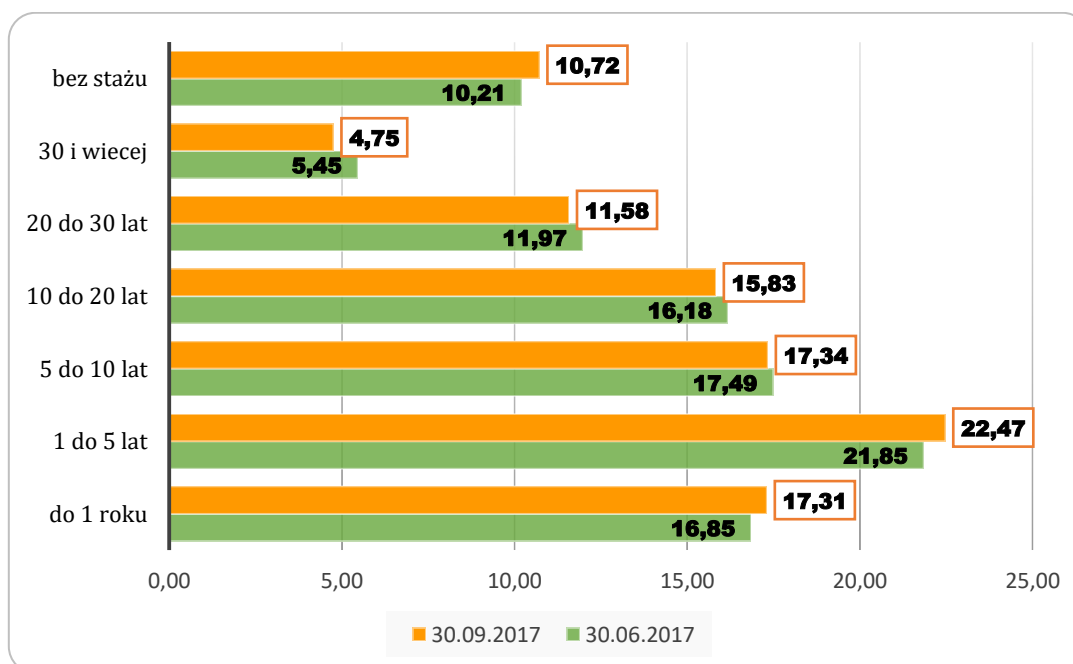
Bezrobotni według stażu pracy

Odsetek zarejestrowanych bezrobotnych bez stażu pracy wyniósł na koniec omawianego okresu 10,72% ogólnego stanu, w końcu II kwartału br. roku był niższy o 0,51 punktu procentowego. Najliczniejszą grupę wśród osób ze stażem stanowili bezrobotni z udokumentowanym stażem pracy od 1 roku do 5 lat – 761 osób (22,47% ogółu zarejestrowanych). Najmniej zarejestrowanych legitymowało się najdłuższym stażem pracy tj. powyżej 30 lat – 161 osób. Spadek liczby zarejestrowanych bezrobotnych zanotowano w grupie ze stażem 20 do 30 lat oraz powyżej 30 lat.

Tabela 4. Struktura bezrobotnych wg stażu pracy

wyszczególnienie	30.06.2017		30.09.2017		Wzrost/ spadek	
	l. osób	% udział	l. osób	% udział	l. osób	% udział
do 1 roku	553	16,85	586	17,31	33	0,46
1 do 5 lat	717	21,85	761	22,47	44	0,63
5 do 10 lat	574	17,49	587	17,34	13	-0,15
10 do 20 lat	531	16,18	536	15,83	5	-0,35
20 do 30 lat	393	11,97	392	11,58	-1	-0,40
30 i więcej	179	5,45	161	4,75	-18	-0,70
bez stażu	335	10,21	363	10,72	28	0,51
Razem	3282	100,00	3386	100,00	104	0

Wykres 6. Odsetek bezrobotnych według stażu pracy



Bezrobotni według czasu pozostawania bez pracy

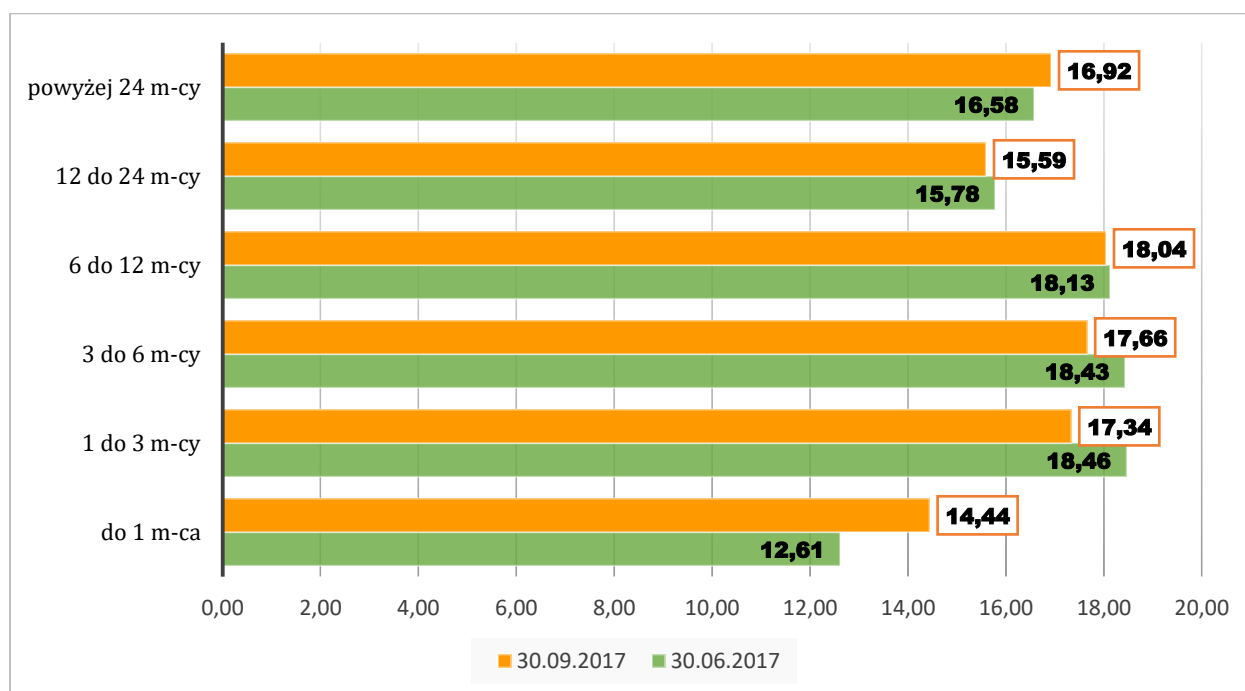
Biorąc pod uwagę kryterium czasu pozostawania bez pracy najliczniejszą grupą bezrobotnych na koniec III kwartału 2017 r. stanowiły osoby pozostające bez pracy od 6 do 12 miesięcy – 611, czyli 18,04% ogółu zarejestrowanych. Bezrobotni pozostający bez pracy przez okres od 1 do 3 miesięcy stanowili 17,34 % wszystkich zarejestrowanych bezrobotnych (18,46 % na koniec II kwartału 2017 r.). Najmniej liczną grupę stanowiły osoby pozostające bez pracy do jednego miesiąca. Ich udział w ogólnej liczbie bezrobotnych to 14,44 %.

Ponadto, analizując strukturę populacji bezrobotnych wg czasu pozostawania bez pracy należy stwierdzić, że największy wzrost liczby bezrobotnych w odniesieniu do stanu sprzed kwartału dotyczy bezrobotnych pozostających bez pracy do 1-go miesiąca (o 75 osób). Największy spadek liczby zarejestrowanych osób miał miejsce wśród bezrobotnych pozostających bez pracy od 1 do 3 miesięcy – 19 osób (również procentowo najwyższy spadek – o 1,13 p.p.)

Tabela 5. Struktura bezrobotnych wg czasu pozostawania bez pracy

wyszczególnienie	30.06.2017		30.09.2017		Wzrost/ spadek	
	l. osób	% udział	l. osób	% udział	l. osób	% udział
do 1 m-ca	414	12,61	489	14,44	75	1,83
1 do 3 m-cy	606	18,46	587	17,34	-19	-1,13
3 do 6 m-cy	605	18,43	598	17,66	-7	-0,77
6 do 12 m-cy	595	18,13	611	18,04	16	-0,08
12 do 24 m-cy	518	15,78	528	15,59	10	-0,19
powyżej 24 m-cy	544	16,58	573	16,92	29	0,35
Razem	3282	100,00	3386	100,00	104	0

Wykres 7. Odsetek bezrobotnych według czasu pozostawania bez pracy



Zdecydowana większość zarejestrowanych w PUP to bezrobotni w szczególnej sytuacji na rynku pracy. Jest to grupa bezrobotnych, która została zdefiniowana w art. 49 ustawy o promocji zatrudnienia i instytucjach rynku pracy stanowiąca grupę wymagającą szczególnego wsparcia. Zaliczamy do nich między innymi osoby do 30 roku życia, osoby powyżej 50 roku życia, osoby długotrwale bezrobotne, osoby z orzeczoną stopniem niepełnosprawności.

Spośród ogółu zarejestrowanych bezrobotnych 2935 osób, w tym 1730 kobiet (dla porównania w dniu 30.09.2016 r. – 3009 ogółem, w tym 1708 kobiet) zostało zakwalifikowanych do grupy bezrobotnych będących w szczególnej sytuacji na rynku pracy, przy czym jedna osoba może spełniać warunki więcej niż jednej kategorii, czyli są to jednocześnie np. osoby długotrwale bezrobotne, po 50 roku życia, bez wykształcenia średniego, itp. Tak wysoki odsetek powoduje, że większość programów aktywizacji zawodowej skierowana jest właśnie do tych grup bezrobotnych. Warto w tym miejscu dodać, że ww. kategorie osób bezrobotnych są również priorytetowo traktowane podczas realizacji projektów współfinansowanych ze środków Europejskiego Funduszu Społecznego.

Bezrobotni do 30 roku życia

Na koniec września 2017 roku w ewidencji pozostawało **1019 osób** do 30 roku życia. Jest to o **90 osób więcej** w porównaniu do stanu z końca czerwca 2017 roku i o **86 osób mniej** niż w analogicznym okresie roku poprzedniego.

Na koniec III kwartału 2017 roku bezrobotni do 30 roku życia stanowili 30,09 % ogółu bezrobotnych zarejestrowanych w PUP.

Bezrobotni powyżej 50 roku życia

Na koniec września 2017 roku w ewidencji pozostawało **927 osób** powyżej 50 roku życia. Jest to o **35 osób mniej** w porównaniu do stanu z końca czerwca 2017 roku oraz o **53 osoby mniej** w porównaniu do stanu z końca września 2016 roku.

Bezrobotni powyżej 50 roku życia stanowili na koniec badanego okresu 27,38 % ogółu bezrobotnych zarejestrowanych w Urzędzie Pracy.

Osoby długotrwale bezrobotne

Na koniec września 2017 roku w ewidencji pozostawały **1624 osoby** długotrwale bezrobotne. Jest to o **26 osób więcej** w porównaniu do stanu z końca czerwca 2017 roku oraz o **90 osób więcej niż** na koniec III kwartału 2016 r.

Długotrwale bezrobotni stanowili na koniec badanego okresu 47,96 % ogółu bezrobotnych zarejestrowanych w Urzędzie Pracy.

Osoby niepełnosprawne

Na koniec września 2017 roku w ewidencji pozostawało **257 osób** z orzeczonym stopniem niepełnosprawności. Jest to o **5 osób mniej** w porównaniu do stanu z końca czerwca 2017 roku. Liczna ON nie zmieniła się w relacji rok do roku.

Na koniec III kwartału 2017 roku bezrobotni niepełnosprawni stanowili 7,59 % ogółu bezrobotnych zarejestrowanych w PUP.

POZOSTAŁE GRUPY OSÓB BEZROBOTNYCH, KTÓRE ZE WZGLĘDU NA OKREŚLONE UWARUNKOWANIA MAJĄ ZNACZNE PROBLEMY WYJŚCIA Z BEZROBOCIA

Bezrobotni bez kwalifikacji zawodowych

Bezrobotni bez kwalifikacji zawodowych (1005 osób) stanowili na koniec września 2017 roku 29,68 % wszystkich zarejestrowanych. W porównaniu z końcem czerwca 2017 roku poziom bezrobocia w tej kategorii wzrósł nieznacznie – o 45 osób, natomiast udział w ogólnej liczbie zarejestrowanych wzrósł o 0,43 punktu procentowego. Bezrobotne kobiety stanowiły ponad połowę zarejestrowanych osób w tej kategorii – 55,82 %.

Bezrobotni bez doświadczenia zawodowego

Poziom bezrobotnych bez doświadczenia zawodowego na koniec miesiąca września 2017 r. stanowił 16,10% ogółu zarejestrowanych – 545 osób.

W stosunku do końca II kwartału br. udział osób bezrobotnych bez doświadczenia zawodowego był o 0,5 p.p. wyższy (więcej o 33 osoby).

Wśród zarejestrowanych bezrobotnych nie posiadających doświadczenia zawodowego 338 osób to kobiety – 63,85 % tej kategorii.

Osoby bez wykształcenia średniego

Bezrobotni bez wykształcenia średniego, do których zalicza się osoby które ukończyły szkołę zasadniczą zawodową oraz gimnazjalną i podstawową na dzień 30 września 2017 roku stanowili 53,93 % ogółu zarejestrowanych (1826 osób).

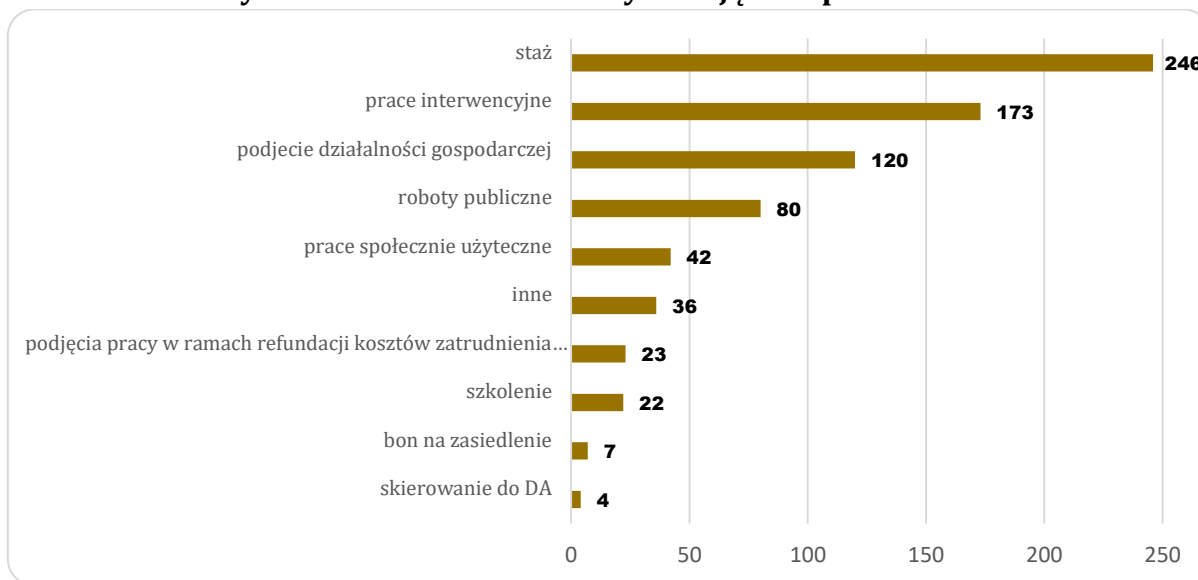
W stosunku do końca poprzedniego kwartału liczba bezrobotnych bez wykształcenia średniego zwiększyła się o 16 osób.

AKTYWIZACJA I ZATRUDNIENIE OSÓB BEZROBOTNYCH W RAMACH PROGRAMÓW RYNKU PRACY

W okresie trzech kwartałów 2017 roku **753 osoby** bezrobotne zostały wyłączone z ewidencji osób bezrobotnych z tytułu zatrudnienia lub objęcia aktywnymi formami wsparcia i aktywizacji zawodowej.

Z zatrudnionych i zaktywizowanych do końca września br. największą liczbę osób bezrobotnych – 246 osób skierowano do odbywania staży. 173 osoby zostały zatrudnione w ramach prac interwencyjnych, natomiast 120 osób rozpoczęło działalność na własny rachunek. 7 osób podjęło zatrudnienie w ramach otrzymanych bonów na zasiedlenie (w tym 1 osoba w ramach działalności gospodarczej).

Wykres 8. Liczba bezrobotnych objęta wsparciem z FP



Planowane środki finansowe Powiatowego Urzędu Pracy w Wadowicach na zatrudnienie i aktywizację osób bezrobotnych oraz realizację innych zadań przewidzianych w ustawie o promocji zatrudnienia i instytucjach rynku pracy wynoszą łącznie w 2017 r. **12 092 600,- zł.**

Wykres 9. Środki Funduszu Pracy na rok 2017

